

Module Eau Waveflow

Notice d'installation



Le module eau vous permet de suivre et contrôler votre consommation mais aussi il vous alerte en cas de fuite ou d'inondation.

Le module eau communique en permanence avec le module internet par liaison radio.

Identification :	Module Eau Waveflow / Notice d'installation
Référence :	D0000000000000C
Version :	v1.2
Publication :	Octobre 2017

1. Préambule

Avant d'installer ce Module Eau Waveflow, vous devez avoir installé votre Module Internet (Se référer à la documentation « Notice d'installation du module internet »).

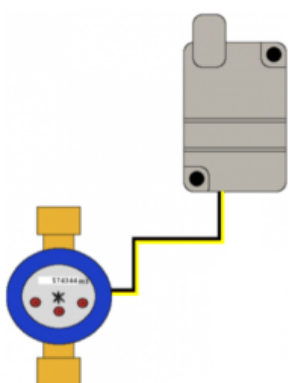
2. Préparation

Avant installation de votre Module Eau Waveflow (Étape 3), Notez ci-dessous son identifiant (composé de 15 chiffres) présent sur son flan.



□□□□□ - □□ - □□□□□□□□□□□

3. Raccordement



Le Module Eau Waveflow se raccorde au compteur d'eau équipé d'un émetteur d'impulsions.

Le fil jaune se branche sur l'émetteur d'impulsions du compteur
Le fil noir se branche sur la masse de celui-ci.

4. Accès au site web de suivi

- Accédez au portail de suivi de vos produits sur le site ConsoSpy : <http://suivi.consospy.fr/>
- Saisir votre identifiant et votre mot de passe.

5. Ajout du module Waveflow

- Cliquez sur “Ajouter un module” ;



- Parmi les choix proposés, sélectionnez « Module Waveflow ».



- Renseignez :
 - Le libellé du module (Exemple : Compteur Eau Maison),
 - L'identifiant du module (voir Etape 2),
 - Le type du compteur sur lequel est installé le module Waveflow,
 - Le module Internet auquel il sera rattaché.

Ajouter un nouveau module Waveflow

Libellé (optionnel) :	<input type="text" value="Compteur Gaz Batiment 1"/>
Identifiant du module Waveflow (xxxxx-xx-xxxxxxx) :	<input type="text" value="04960-70-03229999"/>
Rattaché à un compteur de type :	<input type="text" value="Waveflow Gaz"/>
Rattaché au module Internet :	<input type="text" value="[#50C1AB93] Module Internet"/>

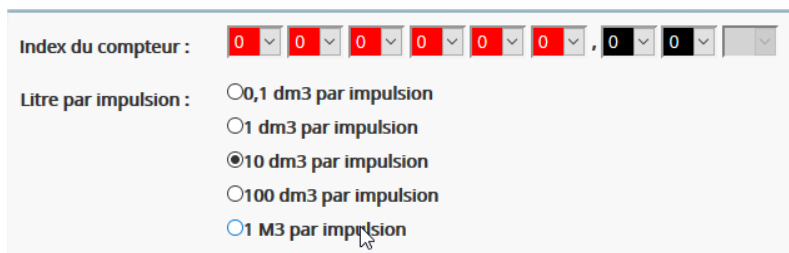
Un nouveau lien apparaîtra dans la liste des modules suivis.



6. Configuration de l'index du module Waveflow

Information : Cette étape est à réaliser une seule fois lors de l'installation.

- Cliquez sur le nom du Module Eau Waveflow déclaré (le graphique de consommation apparaît) ;
- Sur le bord gauche de la fenêtre, Cliquez sur "Paramétrage", puis sur "Initialiser le compteur" ;



Index du compteur : 0 0 0 0 0 0 0 0 , 0 0

Litre par impulsion :

- 0,1 dm3 par impulsion
- 1 dm3 par impulsion
- 10 dm3 par impulsion
- 100 dm3 par impulsion
- 1 M3 par impulsion

- En fonction de la configuration du compteur utilisé, sélectionnez le nombre de litre par impulsion (1dm3 = 1 litre) ainsi que l'index tel que présent sur celui-ci.

Félicitation !

La configuration est maintenant terminée.

Les données de consommation du jour seront visibles le jour suivant (soit à J+1).

Contact :

eeSmart

28 bis avenue des Temps Modernes

86360 Chasseneuil du Poitou

info@eesmart.fr

Document non contractuel